

Inseguridad y falta de participación dificultan cohesión social

La baja participación social y la inseguridad impiden que exista una mayor y mejor cohesión de la sociedad en los barrios y Unidades Habitacionales (UH) del país, señaló la presidenta de la Fundación México Evalúa, Edna Jaime.

Al dar a conocer los índices de medición de la cohesión social vecinal, señaló que según un estudio realizado en diferentes ciudades de la República mexicana los niveles de cohesión se ubicaron en 5.1 y 5.4 en una escala del 1 al 10 en materia del tejido social, lo que significa que deben fortalecerse.

La muestra se aplicó en conjuntos habitacionales ubicados en las ciudades de Toluca, Estado de México; Tijuana, Baja California; Coatzacoalcos, **Vera-cruz** y Acapulco, Guerrero.

En conferencia de prensa, donde presentó el documento "Bases para la Construcción de un Índice de Cohesión Social Vecinal", la directora de México Evalúa refirió que este resultado servirá para medir el fenómeno del tejido social a nivel de barrio.

La iniciativa surge de la necesidad de ordenar el debate a través de herramientas que permitan llevar el concepto de lo abstracto a lo concreto, pues lo que se refiere al ámbito vecinal en México no ha sido estudiado.

"Tenemos que dejar de suponer y empezar a probar, pues estamos invirtiendo fuertes cantidades de recursos en intervenciones cuyos efectos reales

desconocemos", advirtió Edna Jaime.

Con dicho análisis se podrán proporcionar las herramientas para la participación de la comunidad en barrios y unidades habitacionales, pues de acuerdo con el estudio, 78 por ciento de los vecinos manifestó estar dispuesto a trabajar en beneficio de su comunidad y 64 por ciento respondió que sus vecinos los auxiliarían en caso de peligro.

El estudio arrojó que la percepción de seguridad y la calidad de los espacios públicos influyen en un nivel de cohesión social que caracteriza a una comunidad, y viceversa.

México Evalúa mostró en su estadística que los vecinos que viven en Unidades Habitacionales, que muestran los niveles más altos de cohesión social, manifiestan sentirse más seguros y tener una mejor percepción de la calidad de los espacios públicos en su comunidad, en comparación con los que forman parte de comunidades menos cohesionadas.

Ejemplo de ello, señaló, es que la percepción de la seguridad, tan sólo en 12 por ciento de los vecinos que habitan en un UH manifiestan que no dejarían que sus hijos caminen solos en el vecindario, mientras que el 30 por ciento señaló que por las noches tampoco caminarían a solas.

A su vez, Paulina Campos, directora general de Fundación Hogares manifestó de la necesidad de mejorar los espacios en barrios y Unidades Habita-

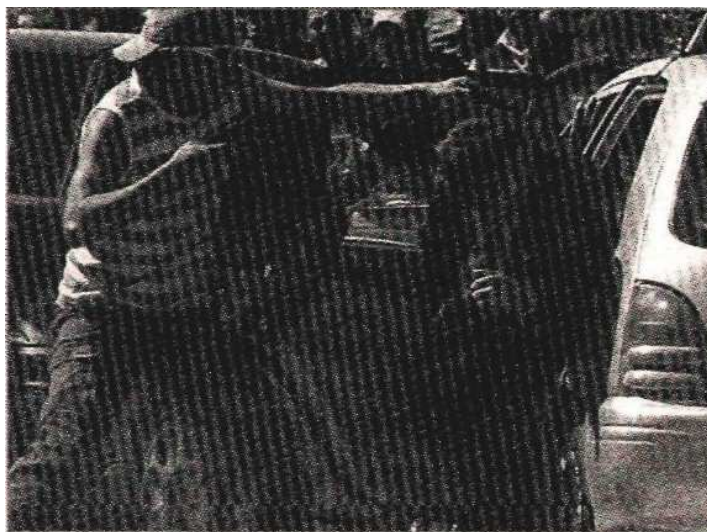
cionales, toda vez que una de las mayores demandas es el mejoramiento de los espacios públicos que además son insuficientes.

La baja participación social y la inseguridad en estos sitios impiden que exista una mayor y mejor cohesión de la sociedad, pues 74 por ciento de las personas aseguran que la falta de seguridad es muy mala y eso evita una integración de la comunidad.

En tanto, el director general de Evaluación y Monitoreo de los Programas Sociales de la Secretaría de Desarrollo Social (Sedesol), Cesar Castellano, reconoció que por ahora no existe la aplicación de un estudio o programa enfocado a la cohesión social de las zonas urbanas, barrios o UH.

El funcionario explicó que esa dependencia se ha enfocado más en zonas rurales donde se ataca la pobreza en el país, pero estos proyectos son vistos con buenos ojos para integrarlos a algún programa de esta Secretaría, a fin de comenzar estudio y aplicación de herramienta para una cohesión social en el país.

Carlos Zedillo Velasco, subdirector general de Sustentabilidad del Infonavit, dijo que un país es sumamente pobre cuando su participación ciudadana es también muy pobre, y además no se refleja una mejor convivencia entre ciudadanos, por eso la necesidad de la cohesión social en el inicio de los programas sociales.



Alto a la delincuencia.

